

СТАЛИНСКИЙ ПУТЬ

орган Верховажского Райкома ВКП(б) и Райисполкома

Год издания 2-й

№ 3 (62)

10 января 1936 г.

Адрес редакции

С. Верховажье

Севкрая

Цена отдельного номера 5 коп.

ПЛЕНУМ ЦЕНТРАЛЬНОГО КОМИТЕТА ВКП(б)

Итоги проверки партийных документов Резолюция Пленума ЦК ВКП(б) по докладу тов. Ежова, принятая 25 декабря 1935 года.

Проверка партийных документов у членов и кандидатов партии, проведенная на основе постановления ЦК ВКП(б) от 13 мая 1935 года, явилась огромной важности организационно-политическим мероприятием по укреплению рядов ВКП(б).

В ходе проверки партийных документов полностью подтвердились указания ЦК ВКП(б), данные в письме от 13 мая 1935 г., о том, что во многих парторганизациях царит произвол в выдаче и хранении партийных документов и хаос в постановке учета членов и кандидатов партии.

Важнейшим результатом проверки партийных документов является то, что партийные организации, одновременно с разоблачением пролезших в партию чуждых людей, в значительной мере преодолели элементы этой организационной распушенности, привели в порядок учет членов партии, лучше изучили коммунистов и на этой основе выдвинули многих новых способных работников на руководящую партийную, советскую и хозяйственную работу.

Огромнейшим преимуществом всей работы по организации проверки партийных документов было то, что по поручению ЦК ВКП(б) проверкой занимались непосредственно сами партийные органы, не создавая никаких специальных комиссий. Таким образом, руководящему составу партийного аппарата, на примерах разоблачения проникших в ВКП(б) врагов и методов их подрывной работы против партии, удалось вскрыть свои собственные недостатки и ошибки в партийно-организационной работе и принять меры к ее коренному улучшению. Партийный аппарат в значительной мере перестроил свою работу и окреп как за счет привлечения новых проверенных кадров, так и за счет очищения его от негодных для партийной работы людей, в первую очередь тех, которые, несмотря на неоднократные предупреждения ЦК ВКП(б), не поняли смысла и значения проверки партийных документов, по-опportunистически подошли к ее проведению, а в ряде случаев оказали прямое сопротивление этому важнейшему мероприятию по укреплению рядов ВКП(б).

Все это вместе взятое обеспечило ус-

пешное разрешение основной задачи, поставленной в письме ЦК ВКП(б) от 13 мая 1935 года — «навести большевистский порядок в нашем собственном партийном доме», и подняло уровень всей партийной жизни, повысив большевистскую боеспособность партийных организаций.

Пленум ЦК ВКП(б) считает, что теперь, когда проверка партийных документов подходит к концу, важнейшей задачей является всемерное закрепление огромнейшей работы, проведенной всеми партийными организациями по очищению рядов ВКП(б) от враждебных элементов, и извлечение до конца всех уроков, вытекающих из проверки партдокументов.

Главный урок, как это показал опыт проверки партийных документов, заключается в том, что члены партии и партийные организации все еще плохо усвоили неоднократные указания ЦК ВКП(б) о необходимости всемерного повышения большевистской бдительности и дисциплины среди членов партии.

Весь опыт проверки партийных документов показал важнейшее значение указаний партии о том, что классовый враг по мере роста наших успехов прибегает к наиболее изощренным методам борьбы, используя для этого в первую очередь оппортунистическое благодушие и ротозейство коммунистов.

Только отсутствием большевистской бдительности можно объяснить многочисленные вскрытые в ходе проверки факты грубого нарушения устава партии при приеме новых членов в ВКП(б). Прием в партию, в том числе и выходцев из других партий, иностранных подданных и членов братских компартий, во многих случаях происходил без индивидуального рассмотрения каждого принимаемого, без утверждения его в райкоме, а в нужных случаях и в ЦК ВКП(б), без соответствующих рекомендаций, без соблюдения категории приема и т. п. Таким нарушением устава создавались условия для засоренности партийных рядов, и в ВКП(б) удавалось проникать явным врагам партии, в том числе даже шпионам иностран-

(Продолжение см. на 2 стр.)

ПЛЕНУМ ЦЕНТРАЛЬНОГО КОМИТЕТА ВКП(б)

(Продолжение)

партии, заполняют учетную и отчетные карточки и т.п.), выдачу же самих партбилетов производят только первые секретари райкома;

в) в партийных организациях железнодорожного, водного и других видов транспорта обмен партийных билетов должен производиться секретарями райкомов и горкомов, на территории которых находятся соответствующая железнодорожная партийная организация, а начальники политотделов проводят только всю необходимую подготовительную работу;

г) В партийных организациях РККА и войск НКВД обмен партийных билетов производится начальником соответствующего политотдела, проводившим и отчисляющим персонально перед ЦК ВКП(б) за проверку партийных документов.

5. Чистые бланки новых партийных билетов и кандидатских карточек, а также учетные документы выдаются Центральным Комитетом ВКП(б) непосредственно первому секретарю обкома, крайкома или ЦК нацкомпартии после того, как в ЦК ВКП(б) будет заслушан его доклад об итогах проверки партдокументов.

Секретари обкомов, крайкомов и ЦК нацкомпартий выдают бланки партийных билетов непосредственно первым секретарям райкомов для выдачи их членам партии.

Секретари райкомов после обмена старых партийных билетов на новые пересылают на имя первого секретаря крайкома (обкома) акт о выдаче партбилетов с приложением к нему отчетных карточек и старых партийных билетов.

Секретари обкомов, крайкомов и ЦК нацкомпартий, проверив правильность отчетности и выдачи партийных документов, утверждают акты, представленные секретарями райкомов, и отчитываются перед ЦК ВКП(б) за каждый полученный ими партбилет и за другие партдокументы.

6. Секретари райкомов при вызове члена или кандидата партии в райком для обмена партийного билета или кандидатской карточки проверяют все данные о члене партии по акту проверки партийных документов, выясняют лично у него и в партийной организации, где он состоит на учете, оправдывает ли он высокое звание члена партии и при отсутствии сомнений в целесообразности сставления его в ряды ВКП(б) выдают ему новый партийный билет.

Во всех случаях, когда секретарь райкома не считает возможным производить обмен партбилета и выходит необходимым ВКП(б) члена или кандидата партии, он выносит свое предложение на утверждение бюро райкома.

7. Поручить Оргбюро ЦК ВКП(б) во исполнение настоящего постановления вводить не позднее 10 января 1936 года для руководства обменом партийных билетов и

других партийных документов инструкцию о порядке и технике обмена.

8. Открыть прием в кандидаты ВКП(б) и перевод из кандидатов в члены партии, начиная с 1 июня 1936 года.

При приеме новых членов в ВКП(б) партийные организации должны отбирать в партию действительно передовых, действительно преданных делу рабочего класса, лучших людей нашей страны из рабочих прежде всего, а также из колхозников и трудовой интеллигенции, проверенных на различных участках борьбы за социализм, с тем чтобы еще больше укрепить ряды ВКП(б) и еще больше расширить связи партии с массами.

В соответствии с этим Пленум ЦК ВКП(б) считает необходимым предостеречь все партийные организации против превращения приема новых членов партии в массовую кампанию вербовки, что может привести к опасности вредного разбухания партийных рядов. Прием в члены партии, как и в кандидаты, может производиться лишь в индивидуальном порядке при тщательном индивидуальном отборе принимаемых. Прием группами должен быть безусловно исключен из партийной практики как совершенно недопустимый и вредный для партии метод.

Пленум ЦК ВКП(б) считает, однако, возможным временно не разрешать приема членов партии и кандидатов для отдельных партийных организаций, которые по своему своему состоянию и уровню всей работы еще недостаточно подготовлены к тому, чтобы по-большевистски осуществить дело приема новых членов партии, их воспитания и использования.

Вопрос о временном запрещении приема в партию в отношении отдельной областной, краевой или республиканской партийной организации в целом должен решаться ЦК ВКП(б), а по отдельным районам — в основном первичным партийным организациям — в обкомах, крайкомах и ЦК нацкомпартий с утверждения ЦК ВКП(б).

9. Во всей работе по приему в партию партийные организации должны с серьезнейшим вниманием обратить на группы сочувствующих, как на важнейший резерв для пополнения рядов ВКП(б). Необходимо в кратчайший срок устранить все недостатки, а нерешенные и забвение работы с сочувствующими. Партийные организации в первую очередь должны исправить совершенно нетерпимое положение, когда работу с сочувствующими в лучшем случае сводят к вовлечению их в коллективы политграмоты и когда сами руководители первичных и районных организаций совершенно не связаны с сочувствующими и не знают их и с ними не работают.

Для того, чтобы из числа сочувствующих пришли в ВКП(б) лучшие, партийные организации должны вербовать сочувствующих

(Окончание см. на 5 стр.)

ПЛЕНУМ ЦЕНТРАЛЬНОГО КОМИТЕТА ВКП(б)

(Окончание)

в строго индивидуальном порядке, привлекать их в соответствии с требованиями устава партии к выполнению отдельных поручений, доводить до их сведения и разъяснять им важнейшие решения партии и правительства, поставить с сочувствующими серьезную политическую работу и выковывать у них навыки большевистской организованности и дисциплины.

10. Рассматривая организацию ВЛКСМ как серьезнейший резерв для пополнения рядов ВКП(б), Пленум ЦК ВКП(б) вместе с тем решительно осуждает сложившуюся на местах практику, когда при приеме в ВКП(б) комсомольцев устав партии нарушается. Во время проверки партдокументов в партийных организациях обнаружены были многочисленные факты кампанейского, механического приема комсомольцев в ВКП(б), путем парадной передачи их из комсомола в партию, часто приуроченной к той или иной годовщине, празднику и т. п. Такая практика является небольшевистской, опровергающей устав нашей партии, в котором совершенно точно оговорено, на каких условиях принимается в ВКП(б) член ВЛКСМ.

Признавая все преимущества, которые дает члену ВЛКСМ его пребывание в рядах комсомола при вступлении в партию, Пленум ЦК ВКП(б) считает, однако, неправильным, когда некоторые партийные и комсомольские организации ставят вопрос о массовом приеме в партию комсомольцев, связывая это дело с валичием в комсомоле большого количества, так называемых, переростков. Подменяя принцип индивидуального отбора в партию принципом возрастным, партийные и комсомольские организации неправильно воспитывают самих комсомольцев, создавая у них такое настроение, что если их не принимают в партию по достижении определенного возраста, значит они отбрасываются от активной политической жизни. Такая установка является совершенно неправильной. Не каждый комсомолец, достигший определенного возраста (переросток), может и должен быть принят в ВКП(б). В партию отбираются только наиболее достойные, проверенные люди, и каждый комсомолец имеет возможность до-

бываться вступления в ряды ВКП(б) путем активного участия в деле социалистического строительства повышения своего идейного уровня и большевистской закалки, тесно связывая свою работу с партийной организацией.

11. Установить такой порядок, при котором партийный билет или кандидатская карточка вручаются вновь принятым в партию непосредственно в райкоме секретарем райкома. Эта мера в сочетании с тем, что секретарь райкома будет знать заранее принимаемого в партию, позволит ему одновременно с приемом в партию правильно решить вопрос об использовании нового члена или кандидата партии для партийных заданий не в порядке формального выполнения, так называемых, партнагрузок, а в соответствии с его способностями и задачами, которые стоят перед данной партией организацией.

Пленум ЦК ВКП(б) решительно осуждает практику, имевшую место во многих партийных организациях, когда после приема новых членов партии или кандидатов о них забывали, не проявляя заботы о молодых еще недостаточно сложившихся и не воспринявших всех традиций большевистской организованности членах партии.

Необходимо добиться, чтобы под руководством и с помощью своей партийной организации каждый новый кандидат и член партии сразу почувствовал всю ответственность перехода от беспартийности к большевистской организованности и проникся сознанием ответственности перед окружающими массами за дело партии.

* * *

Ввиду того, что чисткой партии, начатой в 1933 г., были охвачены основные области, а проверка партдокументов обеспечила и по остальным областям разрешение задач, поставленных перед чисткой 1933 г., — Пленум ЦК ВКП(б) постановляет:

а) считать чистку партии законченной и не проводить ее в тех областях, где она не проходила;

б) работу Центральной Комиссии по чистке рядов ВКП(б), организованной постановлением ЦК ВКП(б) от 10 мая 1933 г., — считать законченной.

Взяли дополнительно 400 кубометров

Бригада Демидова Константина Васильевича, из колхоза им. Ленинградского пролетариата Мирозовского сельсовета, задание по рубке леса — 1600 кубм. выполнила на 100 проц., взяли обязательство, к 15 января вырубить дополнительно 400 кубм.

Производительность труда в бригаде — от 4 до 6 кубм. в день.

На возке по леддороге бригада обязуется вывести до конца сезона по 1000 кубм. на лошадь.

Лыскор.

День ударника 11 января

Президиум ВЦСПС постановил провести в 1936 году день ударника 11 января.

Фабрично-заводским комитетам предложено всю работу по подготовке к проведению дня ударника направить на организацию помощи разветвлению стачановского движения, на основе решений декабрьского Пленума ЦК ВКП(б)

10 ЛОТЕРЕЯ ОАХ

Реализацию провели

В один день

Успешно прошла реализация 10 лотереи Осоавиахима в промартели „Кустарь“ Верховажского с.с.

Всего реализовано билетов на сумму 390 руб.

Некоторые рабочие артели как-то Постников Ив., Платов Ег., Петракова, Бределев Г.П., Житнухин С.В., Цуварев П.Д. и другие взяли по 15-20 билетов.

Не отстают от взрослых и подростки в приобретении билетов 10 лотереи Житнухина Л.С., взяла 15 билетов, Труфанов 7 билетов и т. д.

Деньги от реализации билетов 3 января переведены в отделение госбанка на текущий счет райсовета ОАХ Петракова.

Включаясь за образцовую реализацию билетов 10 лотереи Осоавиахима, я председатель лесхимартели Шелестского с.с. реализовал билетов среди лесохимиков 25 чел. на сумму 320 руб.

Т. т. Загоския В. Ф., Попов П. А., Комяков В. П. и другие купили по 20 билетов, а себе взял 25 билетов.

Деньги переведены 3-го января на текущий счет райсовета ОАХ.

Пред. правления Медведев.

О школе не заботятся

У Фоминогорской школы (Заболотский с.с.) до сих пор не обмелочен урожай со школьного участка. Дровами школа обеспечена на 40 проц. к годовому плану.

Причиной этого является преступное отношение к школе со стороны правления колхоза „Д нь урожая“.

Председатель правления Парфенов даст лишь одни обещания, а помощи пока еще невидно.

Школе, где учатся дети колхозников, должно быть уделено серьезное внимание.

Некрасов В.

13 ЯНВАРЯ РАЙОННОЕ ПАРТСОБРАНИЕ

13 января 1936 г. в 3 часа дня созывается районное партсобрание с повесткой дня:

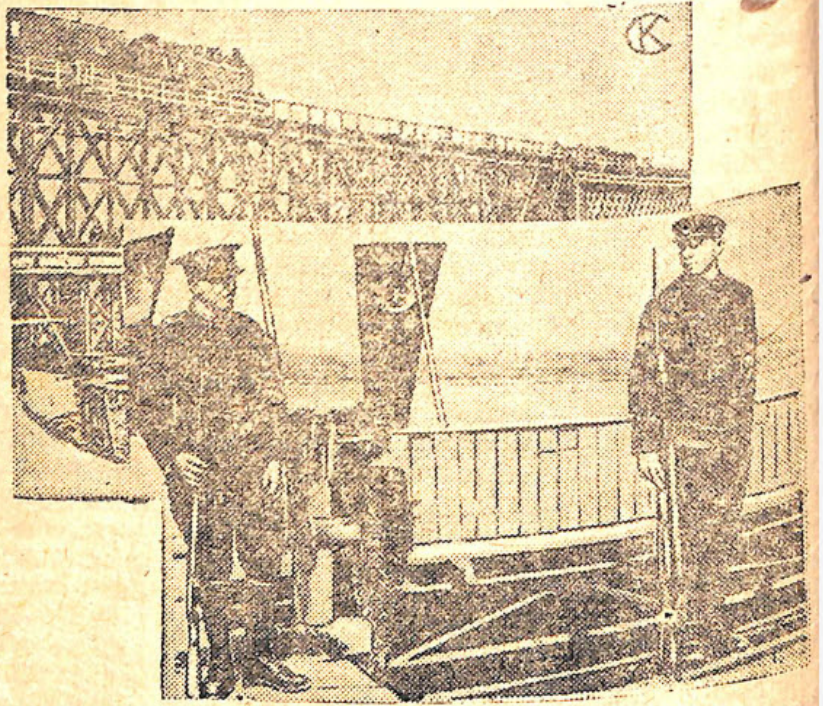
1. Итоги декабрьского Пленума ЦК ВКП(б) и V пленума крайкома ВКП(б).

2. О выполнении решения XI пленума ЦК ВЛКСМ, о перестройке работы комсомола.

3. О лесозаготовках. 4. О льнозаготовках.

Явка для всех членов и кандидатов ВКП(б) обязательна.

Р.К. ВКП(б).



В связи с укреплением советско-румынских отношений разрушенный в 1917 г. жел.-дорожный мост через Днестр сейчас вновь отстроен и открыт.

НА СНИМКЕ: наверху — ж. дор. мост на советско-румынской границе, внизу, (слева на право) — румынский и советский пограничные посты на середине моста через Днестр.

ЯПОНО—ГЕРМАНСКИЕ ВОЕННЫЕ ПЕРЕГОВОРЫ

Все чехословацкие газеты публикуют сообщение о германо-японских переговорах по поводу заключения военного союза. Газеты помещают это сообщение под заголовком „Военная конвенция против Советского Союза“, „Гитлер ведет переговоры о секретном военном блоке против СССР, надеясь на наивность Англии“ и т. д.

Газета „Народни освободени“

пишет:

„Разговоры о японо-германском военном союзе ведутся уже давно. Члания германского империализма обзавестись колониями приобрели за последнее время в политике Германии очень конкретные формы. Этими колониями должны быть малые балтийские государства и Советская Украина“.

(ТАСС).

Итало—абиссинская война

По итальянским официальным данным за время войны в Абиссинии погибло в боях, от болезней и разных причин свыше 400 солдат и офице-

ров и 260 рабочих итальянцев. О потерях итальянских туземных войск ничего не сообщается.

(ТАСС).

Ответственный редактор К. КАПУСТИН.

ПОСТАНОВЛЕНИЕ

Верховажского Районного Исполнительного комитета
от 17 декабря 1935 года

Об установлении местных налогов и сборов на 1936 год

1. Налог со строений

На основании статьи 45-48-82 и 85 положения о местных финансах РСФСР и постановления крайисполкома от 15 октября 1935 года и дополнения постановления КИК от 28 ноября 1935 г. Верховажский Райисполком ПОСТАНОВЛЯЕТ:

Установить в 1936 году на территории Верховажского района следующие местные налоги и сборы:

§ 1. В порядке статьи 44-47 положения о местных финансах РСФСР налогу со строений подлежат:

а) заводы, склады, торговые промышленные помещения и всякого рода другие строения не раздельно с обслуживающими их постройками и жилыми домами для рабочих и служащих;

б) здание религиозного культа (молитвенные здания) с обслуживающими их постройками.

ПРИМЕЧАНИЕ: В порядке ст. 45-82 положения о местных финансах РСФСР и отдельных постановлений законодательных органов и постановлений КИК'а от 28 ноября 1935 г. от налога со строений освобождаются:

1. Строения занятые санаториями, домами отдыха и инвалидными учреждениями, органов соц. страхования используемые непосредственно без сдачи в аренду или иного рода коммерческой эксплуатации.

2. Вновь возведенные жилые строения полностью в течении 3 лет со дня возведения с тем, что в течении всего остающегося срока действия договора в праве застройку, либо в течении 30 лет, если строения возведены на участках предоставленных в бессрочное пользование или на закрепленных землях налог взимается не выше чем в половинном размере.

3. Строения занятые государственными предприятиями приведенными в установленном порядке в состоянии консервации.

4. Строения с обслуживающими их постройками закрепленные за домами крестьянина, используемые ими без сдачи в аренду или иной коммерческой эксплуатации.

5. Строения катков, лыжных станций и площадок, находящиеся в ведении советов физической культуры при условии непосредственной их эксплуатации названными советами.

6. Строения культурно-просветительных и спортивных учреждений профсоюзов и объединений, в том числе клубы рабочих и служащих.

7. Строения учреждений обществ (Красного креста и красного полумесяца) осуществляющие задачи непосредственно возложенные на эти общества

8. Строения Гострудсберкасс.

9. Строения относимые к имуществу местных советов.

10. Строения касс взаимного страхования, взаимопомощи, промысловой кооперации, их союзы, а также содержание и непосредственно ими эксплуатируемые: санатории, дома отдыха, культпрофсовет—учреждения и столовые.

11. Строения О.А.Х. и его местных организаций.

12. Палатки, ларьки колхозов.

13. Строения принадлежащие лицам, которым правительственными органами присвоено звание героя труда и персональным пенсионерам, если эти строения заняты не посредственно ими, или их семьями и не эксплуатируются путем сдачи в наем.

14. Строения принадлежащие военнослужащим рядового и младшего нач. состава срочной не прерывной или сверхсрочной службы и военно-служащим среднего, старшего и высшего кадрового нач. состава, а также семьям этих военно-служащих, если эти строения заняты не посредственно указанными лицами и не эксплуатируются путем сдачи в наем по квартирно или по комнатно.

15. Строения входящие в состав хозяйств подлежащих обложению с.х. налогом.

16. Постройки пришедшие в негодное для эксплуатации в состоянии, и на время их перестройки или капитального ремонта.

§2. Ставки обложения налога со строений на 1936 год следующих размеров:

а) состроений государственных и кооперативных промышленных предприятия 0,75 проц. балансовой их стоимости (без скидки на амортизацию).

б) Прочих строений обобщественного сектора 1 проц. их балансовой стоимости (без скидки на амортизацию).

ПРИМЕЧАНИЕ: В случае не возможности восстановить балансовую стоимость строений, без скидки на амортизацию, либо в случае отсутствия страховой оценки этих строений налог взимается со стоимости строения, определенными финансовыми органами, при участии представителей облагаемой организации и техника строителья Райисполкома или райкомунотдела.

в) Со строений принадлежащие лицам живущим на не трудовые доходы и членам

ПОСТАНОВЛЕНИЕ РАЙОННОГО ИСПОЛНИТЕЛЬНОГО КОМИТЕТА

(Продолжение)

ми их семей, налог взимается в размере 2 проц. от страховой оценки;

е) со строений прочих и частных владельцев 1,5 проц. от страховой оценки;

ж) от зданий религиозных культов 1,5 проц. от страховой оценки 1928—29 года.

§ 3. Налог со строений исчисляется:

а) со строений частных лиц, райФО и с.советы;

б) со строений обобщественного сектора возлагается непосредственно на организации и учреждения, в ведении которых находятся строения;

в) свои расчеты по причитающимся за весь 1936 год, сумма местного налога со строений организаций, обобщественного сектора, представляют подлежащим районным или городским фин-отделам по месту своего нахождения и позднее 1-го января 1936 г.

§ 4. Сроки уплаты устанавливаются:

Для частных лиц 30 января 1936 года 100 проц. Для плательщиков обобщественного сектора по налогу со строений и землент

устанавливаются следующие сроки:

15 января 25 проц. исчисленного годового

оклада 1936 года, 15 апреля—25 проц., 15

июля—25 проц. и 15 октября—25 проц.

II. Земельная рента

§ 5. Обложению земельной рентой подлежат, (в соответствии с правилами от 26 ноября 1930 года утвержденными ЦИК СНК СССР, С. 3 СССР 58 ст. 612 1930 года.) в сельских местностях за строениями и не застроенные земли, состоящие в пользовании учреждений, предприятий, организаций, а также отдельных лиц, за исключением рабочих и служащих, не сдающих в наем помещения, если за использование этими землями и возведенными на них строениями, не взимается арендная плата в доход местных советов.

ПРИМЕЧАНИЕ: Взимание земельной ренты на все городские сельские земли, не учитываемые при обложении с.х. налогом.

§ 6. От взимания земельной ренты освобождаются:

а) земля, с.х. пользования, облагаемые с.х.

б) под строениями с принадлежащими к ним дворами, местами, которые заняты государственными учреждениями и предприятиями содержимыми в местном порядке по общегосударственному бюджету, а равно и приравненные к ним в установленном порядке в отношении взимания ренты, если эти строения и земли не используются путем сдачи в наем;

в) под строениями с принадлежащими им дворами и садами занятыми учебными, лечебными заведениями, домами, детскими домами и колониями, инвалидными, учреждениями государственными, кооперативными и общественными организациями;

г) под строениями занятыми профессиональными организациями, рабочими клубами и домами крестьянства;

д) по детским площадкам и спортивными стадионами физкультуры;

е) Участки сданные по договорам за стройки под возведение хилых строений, со дня отвода участка по истечении 3-х лет, со дня возведения построек по истечении 3-х лет рента взимается в половинном размере;

ж) земельные участки занятые огородами и садами рабочими и служащими в зависимости от сдачи строения в наем;

з) земельные участки с/х пользования, доход от которых подлежит обложению с/х налога, а равно за строенные участки не непосредственно связанные с с/х использованием;

и) Находящиеся в пользовании военно-служащих кадрового-рядового и нач. состава, (кроме досрочно-отпущенных) и семей этих военно-служащих.

ПРИМЕЧАНИЕ: Этой льготой пользуются лица оперативного и административного хозяйственного состава, исправительно-трудовых учреждений и работники оперативного строевого адм.хозяйственного состава и НКВД и члены их семей.

к) для государственных предприятий, конторских, торговых предприятий ставка земельной ренты понижается на 25 процентов.

§ 7. Ставки земельной ренты занятых земель (в копейках с одного квадратного метра.)

а) государственные промышленные предприятия как застроенными, так и незастроенными 0,5 коп. за кв. метр;

б) торговые и конторские помещения складами товаров (кроме открытых) не в помещении склады общего пользования 6 коп. с квадратного метра;

в) прочие постройки и строениями, а так же открытыми (не в помещении) складами общего пользования торговых организаций, в том числе промышленные предприятия кооперации 2 коп. с кв. метра;

г) дворами, огородами, селами с/х угодьями и прочее 0,5 кв. метра.

§ 8. Рента земельных участков начисляется:

а) с участков предоставленных частным лицам-райфинотдел и с/советы.

б) с участков обобщественного сектора—учреждения и организации при введении которых находится земельный участок обязаны свои расчеты по причитающейся за весь 1935 г. представить в райФО не позднее 1/1 36 года с разделением по характеру или эксплуатации.

§ 9. За непредставление своевременного исчисления причитающихся окладов местных налогов в 1936 году, а так же за непредставление в установленные сроки сведений Райфинотделу, организации обобщественного сектора, подлежащего

ПОСТАНОВЛЕНИЕ РАЙОННОГО ИСПОЛНИТЕЛЬНОГО КОМИТЕТА

(Продолжение)

штрафу в сумме не свыше 100 руб., за каждое нарушение.

§ 10. Сроки уплаты земренты:

а) для частных лиц 15 марта 1936 года 100 проц;

б) для общественного сектора срок платы устанавливается в сроки указанные в параграфе 4 по налогу со строения, в случае не уплаты в срок, взыскивается дополнительно с начислением пени 0,1 проц. рубля в день.

III. Налог с посетителей публичных зрелищ и увеселений

§ 11. В соответствии со ст. 78—76 положения о местных финансах, установить взимание налога с посетителей публичных зрелищ и увеселений сельской местности с стоимости билетов.

группы по обложению.

I групп. II групп.

а) драматические, оперные, платные лекции и общ. гулянья в садах; 10 проц. 5 проц. с цены билета.

б) драматические оперы, концерты, литературные и музыкальные вечера; 15 " 5 "
в) карусели и качели; 20 " 5 "
г) бега скачки и т. п. 60 " 10 "
д) танцевальные вечера 80 " 30 "

ПРИМЕЧАНИЕ: Постановкам II-й группы облагаются:

а) отдельные зрелища имеющие политически просветительный характер, лекции и выставки научного значения;

б) открытые публичные зрелища и соревнования устраиваемые профессиональными союзами и их органами, а также организациями рабочих и служащих и их клубами;

в) зрелища и увеселения установленные ОАХ Всесоюзным объединением глухонемых и слепых и др. добровольных обществ;

г) со всех прочих зрелищ и увеселений устраиваемых иными организациями обложение производится по ст. № I группы.

§ 12. От всех поступлений налога посетителей публичных зрелищ и увеселений 34 проц. зачисляется в доход местных бюджетов, а 36 проц. в доход РКК.

§ 13. Ставки налога с посетителей зрелищ, являются твердыми, местоветы, в силу ст. 75 полож. о местных финансах, не могут освобождать зрелища от взимания налога, равно не могут снижать установленные ставки.

§ 14. За нарушение правил взимания налогов ответственные распорядители подпадают под штраф до 30 кратного размера оплаченной или не довысказанной суммы налога, за задержку налога до 10 руб.

IV. Сбор с лиц, лишенных права быть сельисполнителями

§ 15. В порядке ст. 77-79 положения о местных финансах и правил Н.К.Ф.Р.С.Ф.СР. от 17-20 сентября 32 года, к сбору подлежат все лица лишенные избирательных прав в возрасте, мужчины от 18 до 50 лет женщины до 45 лет.

§ 16. Освобождаются от обложения:

а) лица признанные в установленном порядке душевно больным и умалишенным;
б) осужденные за преступление с поражением в избирательных правах на установленный судебным приговором срок.

ПРИМЕЧАНИЕ: Эти лица не подлежат обложению сборам лишь при том условии, если они по отбыванию срока лишения свободы будучи поражены в правах, не занимаются действительностью, связанной с извлечением не трудового дохода.

в) имеющих возраст менее 18 лет и выше 50 лет для мужчин, и 45 лет для женщин;

г) женщины кормящие грудью детей в течении года;

д) женщины в период беременности за 8 недель до родов и роженицы в течении 8 недель после родов;

е) инвалиды войны и труда.

§ 17. Инослуженных граждан, проживающих в сельских местностях и не принадлежащих к трудовым категориям населения облагать сбором на общих собраниях.

ПРИМЕЧАНИЕ: Из состава одного хозяйства или семей к уплате сбора привлекать не более 3-х лиц.

§ 18. Размер сбора устанавливается:

а) с лиц относящихся к составу хозяйств облагаемых с.х. налогом в размере 15 проц. от начисленного к уплате с.х. налога за 1935 год, но не менее 7 руб. 50 коп. за год;

б) лица привлекаемые к уплате подоходного налога, сбор взимается в размере не свыше 30 проц. от оклада подоходного налога, но не менее 7-50 к;

в) лица привлекаемые к уплате одновременно и с.х. налога сбор исчислять в размере 15 проц. с оклада налога исчисленного совокупности доходов облагаемых с.х. налогом и подоходным налогом по таблице исчисления с.х. налога.

§ 19. Сельсоветам составить списки плательщиков сбора на основании списков лишенных избирательных прав, провести исчисление сбора и вручить плательщикам извещения к 1-му февраля 1936 года.

§ 20. Срок уплаты установленный 15 февраля 1936 года.

V. Разовый сбор

§ 21. Разовый сбор взимается с торговли на базарах и т.п. в размере установленных ставок.

ПОСТАНОВЛЕНИЕ РАЙОННОГО ИСПОЛНИТЕЛЬНОГО КОМИТЕТА (ОКОНЧАНИЕ)

а) Для колхозников и трудящихся единоличников при торговле с воза—1 рубль, с головы крупного рогатого скота—1 руб., с головы мелкого скота 50 коп., срук столиков, лотков и земли 30 коп.,

б) взимание разового сбора недопускается торговли с рук птицей, зайцами, молоком, маслом, сыром, производимой колхозниками и трудящимися единоличниками, а так же рабочие и служащие продавая указанные продукты своего хозяйства на базарах.

Общее положение

§ 22. Виновные в проведении и взимании других местных налогов и сборов не установленных законам, а так же в применении ставок выше установленных, под-

лежат привлечению уголовной ответственности.

§ 23. Неуплаченные в установленный срок налоги и сборы, перечисляются в недоимку и взыскиваются в принудительном порядке с начислением пени в размерах: с обобщественного сектора 0,1 проц. за каждый день просроченной суммы, с частного сектора трудового хоз-ва 0,2 проц. с рубля, с трудовых хоз-в 1,0 проц. с рубля.

§ 24. Жалобы на неправильное обложение подаются в месячный срок со дня обьявления в районную налоговую комиссию.

Причем подача жалоб не приостанавливает уплаты начисленных платежей.

Настоящее постановление входит в силу с 1 го января 1936 года.

Председатель Райисполкома ГОГЛЕВ

Секретарь

КОТОВ